



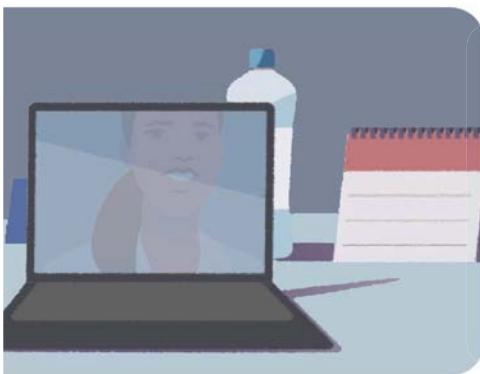
# JUEGO INDIVIDUAL

## GUÍA DE SIMULACRO

# Outbreak**READY!**

Un simulacro digital de preparación y respuesta

ESTE MANUAL ESTÁ DISEÑADO PARA RESPALDAR A LOS PARTICIPANTES QUE JUEGAN EL SIMULACRO **OUTBREAK READY!** DE FORMA INDIVIDUAL FUERA DE UNA SESIÓN DE FACILITACIÓN ESTRUCTURADA.



Este manual busca proporcionarles a los participantes diferentes oportunidades con las que reflexionar sobre las decisiones clave que han tomado y las lecciones que han aprendido a lo largo del simulacro. **Se recomienda que los participantes consulten el manual al completar el módulo 1 (turnos 1 a 3) para pausar a mitad del simulacro y más adelante al completar el módulo 2 (turnos 4 a 7).** Los participantes también pueden optar por usar el manual al completar todo el simulacro. **No recomendamos leer las preguntas que figuran a continuación antes de jugar.**

## OBJETIVOS DE APRENDIZAJE

### 1 DESCRIBIR

Describir las áreas clave de preparación operativa al prepararse para el brote de una enfermedad infecciosa en entornos humanitarios y sopesar cómo las inversiones y compensaciones de la preparación operativa generan un impacto sobre los resultados de la respuesta.



### 2 IDENTIFICAR

Identificar a los interesados clave y las estructuras de coordinación que son fundamentales para la respuesta ante un brote en entornos humanitarios y sopesar su impacto sobre las actividades de respuesta multisectoriales.



### 3 EXPLICAR

Explicar los roles de diferentes sectores técnicos y transversales dentro de la preparación y respuesta ante brotes de enfermedades infecciosas, y diseñar actividades que integren las intervenciones de preparación y respuesta de los diferentes sectores ante un brote.



### 4 EVALUAR

Utilizar datos epidemiológicos, evaluaciones y comentarios de la comunidad para sustentar y desarrollar estrategias de gestión adaptadas y planes de respuesta para generar respuestas éticas e inclusivas ante brotes en emergencias humanitarias.



## PÚBLICO OBJETIVO

Las elecciones del simulacro y las preguntas que se hacen en el siguiente manual dan por supuesto que los participantes ya cuentan con conocimientos y experiencia en respuestas humanitarias. El público objetivo de este simulacro incluye:

Organizaciones no gubernamentales (ONG) nacionales e internacionales que respondan o planifiquen responder a escenarios de brotes en emergencias.

Líderes y administradores de ONG con antecedentes operativos y técnicos que trabajen en los diferentes sectores humanitarios.

Responsables de la toma de decisiones de las ONG relativas al desarrollo estratégico general de respuestas programáticas y operativas en el escenario de un brote.

# ANTES DE JUGAR



En **Outbreak READY!**, usted jugará el rol de Jefe de Equipo de una ONG que administra un portfollio de programas humanitarios multisectoriales para una ONG internacional de tamaño mediano llamada READY. Usted está en este puesto desde hace 3 meses. Cuando entraron en READY, les dieron Documentos de Referencia para familiarizarse con la organización y el contexto local.

Por favor, tome unos minutos para familiarizarse con estos documentos (**Informe de País de Thisland; Mapa de Thisland; Portfollio de programas humanitarios de READY; Organigrama del personal READY**), los cuales están disponibles aquí: <https://www.ready-initiative.org/outbreak-digital-simulation>.

Cuando esté listo para asumir su rol como Jefe de Equipo, podrá acceder al simulacro aquí: [www.outbreakready.com](http://www.outbreakready.com). El simulacro está estructurado en "turnos" a lo largo de varios meses, y cada "turno" simula un día en la oficina. Usted experimentará siete días en la vida de un Jefe de Equipo de READY a medida que avance por el simulacro. Según su velocidad, el simulacro podrá durar hasta 2 horas.

## PREGUNTAS PARA REFLEXIÓN DESPUÉS DEL JUEGO MÓDULO DE PREPARACIÓN (TURNOS 1 A 3)

### TURNO 1

#### SEMANA

# 1

- Se le pidió que eligiera entre comunicarse con la oficial del Ministerio de Salud (Sonia) por teléfono o correo electrónico. ¿Cómo se pueden usar las diferentes formas de comunicación para obtener información? ¿Cuáles son las fortalezas y debilidades de cada una?
- Al final del turno 1, usted le envió recomendaciones al Director de País de READY (Afreeen). ¿Cuáles fueron sus consideraciones clave en el análisis situacional y la recomendación de coordinación externa provista al Director de País?

### TURNO 2

#### SEMANA

# 3

- Se le preguntó si avanzar o no con el evento de lanzamiento de un programa piloto de sustento. Al tomar las decisiones de adaptación programática, ¿cómo balanceo la necesidad de ser cauto con la de mantener la continuidad en la prestación de servicios?
- Al final del turno 2, usted tuvo una reunión con el Equipo de Dirección donde discutió la planificación de escenarios basado en la posible transmisión del brote. ¿Qué información priorizó al tener en cuenta los procedimientos operativos y de seguridad del personal que era necesario implementar?

### TURNO 3

#### SEMANA

# 5

- El simulacro le brinda al participante un número limitado de opciones con respecto a la frecuencia y las personas de la comunidad con las que se puede relacionar el participante. ¿En qué otras formas podría contribuir READY con la Comunicación de riesgos y participación comunitaria (RCCE) durante esta fase del brote?
- Como Jefe de Equipo, se le dio la oportunidad de coordinar con otros interesados clave durante este turno. ¿Cómo sustentaron sus decisiones las oportunidades que tuvo para coordinar con otros actores? ¿Con quién más le hubiera gustado poder interactuar y qué tipos de asuntos hubiera discutido?
- En este turno se discutió la necesidad de implementar intervenciones no farmacéuticas, incluso muy al principio del brote y antes de que hubiera casos de HxNy en Thisland. ¿Cuáles fueron sus consideraciones clave para decidir cuáles intervenciones no farmacéuticas y procedimiento de operación estándar implementar?

# PREGUNTAS PARA REFLEXIÓN DESPUÉS DEL JUEGO

## MÓDULO DE RESPUESTA (TURNOS 4 A 7)

### TURNO 4

### SEMANA

# 9

- Su Gerente del Programa de Salud (Nia) informó que la cantidad de pacientes en visitas de rutina en la clínica era menor de lo usual. ¿Por qué podría ser esto? ¿Se preocupó?
- En esta etapa se proporcionó una creciente cantidad de información epidemiológica. ¿Cómo evaluó la exactitud y confiabilidad de los datos que estuvo recibiendo? ¿Qué datos le parecieron más importantes?
- En su correo electrónico al Director de País de READY (Afreeen) al final del turno 4, usted delineó algunas adaptaciones para los programas de Agua, Saneamiento e Higiene (WASH), Salud, Nutrición y Seguridad Alimentaria y Medios de Vida (FSL) de READY. ¿Cuáles fueron las consideraciones clave para hacer las adaptaciones programáticas que sugirió? Ahora que ya completó el simulacro, ¿cambiaría alguna de estas decisiones?

### TURNO 5

### SEMANA

# 13

- Durante la reunión del Clúster de Salud, usted mencionó preocupaciones a la oficial del Ministerio de Salud (Sonia) sobre las restricciones de movimiento para las personas desplazadas internamente (PDI). ¿Qué otros asuntos le hubiera gustado preguntar a Sonia? ¿De qué otra forma le hubiera gustado participar en la abogacía de este tema?
- Usted tuvo una llamada por conferencia de READY con el equipo de dirección regional para evaluar la salud y seguridad del personal en medio del brote. ¿Cómo priorizó la seguridad del personal durante la respuesta? ¿Qué otras acciones hubiera tenido en cuenta para abordar los riesgos para el personal?
- En su correo electrónico para el Director de País de READY (Afreeen) al final del turno 5, usted hizo 2 recomendaciones para expansión programática. ¿Qué información utilizó para guiar la expansión programática de READY? ¿Qué información le faltó? Ahora que ya terminó el simulacro, ¿cambiaría alguna de estas decisiones?

### TURNO 6

### SEMANA

# 21

- En el turno 6 hay un aumento del conflicto armado en el noroeste de Thisland, el cual lleva a más desplazamientos y tensiones, lo que lleva a protestas en muchas partes del país. ¿Cuáles fueron sus principales preocupaciones sobre el efecto que esto podría tener sobre las operaciones y los programas de READY?
- En su correo electrónico al Director de País de READY (Afreeen) al final del turno 6, usted delineó respuestas a las preocupaciones sobre la seguridad del personal, y también por el nuevo flujo de PDIs. ¿Qué información utilizó para guiar la expansión programática de READY? ¿Qué le faltó?
- ¿Qué rol jugó el compromiso comunitario al tomar decisiones sobre las medidas de seguridad y adaptación? ¿Qué información útil obtuvo de la comunidad? ¿Qué información le faltaba?

### TURNO 7

### SEMANA

# 31

- Usted se reunió con la Gerente de Programas (Lydia) de Thisland Relief, la oficial del Ministerio de Salud (Sonia) y el líder de la comunidad de PDI (Ibrahim) para evaluar los impactos del brote sobre la comunidad. ¿Qué otras preguntas le hubiera gustado hacer a Lydia, Ibrahim o Sonia que no se hayan ofrecido en el simulacro?
- En su reunión con el Director Regional (James) al final del turno 7, usted hace recomendaciones sobre cómo debería abordar READY los efectos secundarios del brote sobre los programas de Salud, Nutrición, WASH y Seguridad Alimentaria y Medios de Vida. ¿Qué priorizó? ¿Por qué? ¿Estuvo de acuerdo con los comentarios de James sobre sus recomendaciones? ¿Por qué sí o no?

# PREGUNTAS PARA REFLEXIONES FINALES



Estas preguntas deben ser aplicadas específicamente a su contexto y experiencia.

En su contexto, ¿en qué información clave se apoyaría para tomar decisiones sobre preparación operativa y adaptación y expansión programática a lo largo de la respuesta a un brote, y por qué? ¿Qué información podría estar faltando o ser poco confiable?

---

---

---

---

¿Quiénes son los principales interesados y cuáles son las estructuras de coordinación con las que se relacionaría durante la respuesta a un brote en su contexto? ¿Cómo se está relacionando actualmente con ellos y cómo podría fortalecer su coordinación?

---

---

---

---

¿Qué áreas de preparación operativa deberían priorizar usted o su organización para avanzar?

---

---

---

---

**Outbreak READY!** y este correspondiente Manual de facilitación para juego individual se hicieron posibles gracias al generoso aporte del pueblo norteamericano a través de USAID, la Agencia de los Estados Unidos para el Desarrollo Internacional. Los contenidos son responsabilidad de la Iniciativa READY y no necesariamente reflejan las opiniones de USAID o del gobierno de los Estados Unidos.

El Centro Johns Hopkins para la Salud Humanitaria lideró el desarrollo de **Outbreak READY!**, junto con Save the Children, UK-Med, el Centro Johns Hopkins para Programas de Comunicación y otros socios del consorcio READY. READY, liderado por Save the Children, está acrecentando su capacidad global para que las organizaciones no gubernamentales respondan a brotes de enfermedades infecciosas a gran escala. Para obtener más información, visite nuestra web <http://www.ready-initiative.org>.

**Outbreak READY!** fue creado en colaboración con el estudio de desarrollo de juegos **&RANJ**.